



**ГЕНЕРАЛЬНЫЙ ПЛАН
(ВНЕСЕНИЕ ИЗМЕНЕНИЙ)
ЕЛЕНИНСКОГО СЕЛЬСКОГО ПОСЕЛЕНИЯ
КАРТАЛИНСКОГО МУНИЦИПАЛЬНОГО РАЙОНА**

ОПИСАНИЕ ГРАНИЦ НАСЕЛЕННЫХ ПУНКТОВ

Заказчик

Администрация Карталинского муниципального
района

Проектная организация

ИП Курбанов Руслан Магомедович

Главный архитектор проекта

Катаева А.Ю.

г. Челябинск, 2023 г.

Состав материалов Генерального плана.

1. Положение о территориальном планировании. Пояснительная записка. Том 1.
2. Карта планируемого размещения объектов местного значения. М 1:25000
3. Карта функциональных зон. М 1:25000
4. Карта границ населенных пунктов. М 1:50000
5. Карта планируемого размещения объектов местного значения. Карта границ населенного пункта. Карта функциональных зон. с.Еленинка. М 1:5000.
6. Карта планируемого размещения объектов местного значения. Карта границ населенного пункта. Карта функциональных зон. п.Новокаолиновый. М 1:5000
7. Карта планируемого размещения объектов местного значения. Карта границ населенного пункта. Карта функциональных зон. пос.жд.станции Джабык. п.Сезонное. пос.жд.станции Запасное. М 1:5000
8. Карта планируемого размещения объектов местного значения. Карта границ населенного пункта. Карта функциональных зон. с.Кизилчилик. д.Михайловка. М 1:5000.
9. Материалы по обоснованию. Пояснительная записка. Том 2.
10. Карта местоположения существующих и строящихся объектов местного значения, существующих границ сельского поселения и населенных пунктов, границ особых экономических зон, особо охраняемых природных территорий, территорий объектов культурного наследия, зон с особыми условиями использования территории, территорий, подверженных риску ЧС, границ лесничеств (материалы по обоснованию) М 1:25000.

Оглавление.

Исходные данные. Нормативная база.....	4
Общая часть.....	7
Описание границ п.Запасное.....	8
Описание границ п. Джабык.....	15

Исходные данные. Нормативная база.

Генеральный план разработан в соответствии с действующими и рекомендуемыми нормативными документами в области градостроительства, основные из них:

- Градостроительный кодекс Российской Федерации принят 29.12.2004 №190-ФЗ;
- Региональные нормативы градостроительного проектирования Челябинской области, утверждены приказом Министерства строительства и инфраструктуры Челябинской области № 102 от 15.03.2023 г.;
- Местные нормативы градостроительного проектирования Карталинского муниципального района Челябинской области, утвержденные решением Собрания депутатов Карталинского муниципального района 27.05.2021 года № 132;
- Местные нормативы градостроительного проектирования Еленинского сельского поселения Карталинского муниципального района Челябинской области, утвержденные решением Собрания депутатов Карталинского муниципального района 27.05.2021 года № 132;
- Закон Челябинской области от 17.09.2004г №275-3О « О статусе и границах Карталинского муниципального района, городских и сельских поселений в его составе»;
- Постановление Правительства Челябинской области № 34-П (с изменениями на 30 ноября 2020 года) «Об утверждении Схемы развития и размещения особо охраняемых природных территорий Челябинской области на период до 2025 года»;
- Территориальная схема обращения с отходами, в том числе с твердыми коммунальными отходами, Челябинской области, утверждённая приказом Министерства экологии Челябинской области от 24.12.2018 №1562 (в ред. от 15.11.2022 г. № 641);
- План мероприятий программы газификации с указанием объектов, планируемых к строительству, реконструкции и подключению, а также мероприятий, связанных с регистрацией в установленном порядке газораспределительной организацией права собственности на объекты газораспределения, являющиеся бесхозными, источников их финансирования, сроков их реализации и ожидаемых результатов в Челябинской области на 2017 - 2026 годы, в том числе на территориях опережающего социально-экономического развития (приложение 1 к Региональной программе газификации жилищно-коммунального хозяйства, промышленных и иных организаций в Челябинской области на 2017 - 2026 годы (в ред. Постановлений Правительства Челябинской области от 05 сентября 2022 года № 495-П);
- Инвестиционная программа ОАО «МРСК Урала» на 2021 – 2025 годы, утвержденную приказом Минэнерго России от 20.12.2017 № 27@, с изменениями, внесенными приказом Минэнерго России от 16.12.2019 № 24@;
- Приказ Минэкономразвития России от 09.01.2018 N 10 (ред. от 09.08.2018) "Об утверждении Требований к описанию и отображению в документах территориального планирования объектов федерального значения, объектов регионального значения, объектов местного значения и о признании утратившим силу приказа Минэкономразвития России от 7 декабря 2016 г. N 793";
- Приказ Федеральной службы государственной регистрации, кадастра и картографии от 10 ноября 2020 г. N П/0412 «Об утверждении классификатора видов разрешенного использования земельных участков»;
- СП 42.13330.2016 Градостроительство. Планировка и застройка городских и сельских поселений. Актуализированная редакция СНиП 2.07.01-89*;
- СанПиН 2.2.1/2.1.1.1200-03 «Санитарно-защитные зоны и санитарная классификация предприятий, сооружений и иных объектов»;
- СанПиН 2.1.4.1110-02. «Зоны санитарной охраны источников водоснабжения и водопроводов питьевого назначения»;
- Водный кодекс Российской Федерации принят 03.06.2006 N 74-ФЗ;

- Земельный Кодекс Российской Федерации принят 25.10.2001 № 136-ФЗ;
- Постановление Правительства РФ от 24 февраля 2009 г. N 160 "О порядке установления охранных зон объектов электросетевого хозяйства и особых условий использования земельных участков, расположенных в границах таких зон";
- Постановление Правительства РФ от 20 ноября 2000 г. N 878 "Об утверждении правил охраны газораспределительных сетей";
- Постановление Правительства РФ от 08.09.2017 N 1083 "Об утверждении Правил охраны магистральных газопроводов»;
- Постановление Правительства Челябинской области от 18 июля 2012 г № 364-П «О Порядке установления и использования придорожных полос автомобильных дорог регионального или межмуниципального значения Челябинской области».

Кроме того, работа опирается на ранее утвержденные документы стратегического и территориального планирования, проектные материалы, основные из них:

- Схема территориального планирования Челябинской области, утверждена постановлением Правительства Челябинской области от 24 ноября 2008 г. N 389-П в действующей редакции, утвержденной Постановлением Правительства Челябинской области от 30 апреля 2021 года № 172-П;
 - Схема территориального планирования Карталинского муниципального района, в редакции, утвержденной решением Собрания депутатов Карталинского муниципального района № 22-Н от 29 апреля 2010 г.;
 - Генеральный план Еленинского сельского поселения, в редакции, утвержденный решением Совета депутатов Еленинского сельского поселения от 05 июня 2020 года № 72;
 - Правила землепользования и застройки Еленинского сельского поселения, в редакции, утвержденный решением Совета депутатов Еленинского сельского поселения от 05 июня 2020 года № 72;
 - Стратегия социально-экономического развития Челябинской области до 2035 года, принята Постановлением Законодательного собрания Челябинской области от 31 января 2019 г. N 1748;
 - Стратегия социально-экономического развития Карталинского муниципального района на период до 2035 года, принята Решением Совета депутатов Карталинского муниципального района от 28 апреля 2022 г. N 289;
 - Инвестиционный паспорт Карталинского муниципального района за 2021 год;
 - Комплексные программы развития социальной, транспортной и коммунальной инфраструктур на территории Еленинского сельского поселения;
 - Схема водоснабжения Еленинского сельского поселения, утвержденная Постановлением Администрации Еленинского сельского поселения № 44 от 30.12.2019г.;
 - Схема теплоснабжения Еленинского сельского поселения, утвержденная Постановлением Администрации Еленинского сельского поселения № 43 от 30.12.2019г.;
- Исходными данными к Генеральному плану являются:
- численность населения по полу и отдельным возрастным группам Карталинского муниципального района на 1 января 2022 года (данные с официального сайта Территориального органа Федеральной службы государственной статистики по Челябинской области (Челябинскстат));
 - сведения ЕГРН, в том числе сведения о зонах с особыми условиями использования территории и границах особо охраняемых природных территорий;
 - технические условия Главного управления МЧС по Челябинской области № ИВ-229-08196 от 20.12.2022 года;
 - сведения официального сайта Министерства промышленности, новых технологий и природных ресурсов, а именно:

- список действующих лицензий на добычу общераспространенных полезных ископаемых по состоянию на 01.01.2023 года на территории Карталинского муниципального района;
- список действующих лицензий на добычу подземных вод по состоянию на 01.01.2023 года на территории Карталинского муниципального района.
- перечень установленных зон санитарной охраны водных объектов, используемых для питьевого и хозяйственно-бытового водоснабжения по состоянию на 01.01.2023 года.
- сведения, предоставленные отделом геологии и лицензирования по Челябинской области (Челябинскнедра) Департамента по недропользованию по Уральскому Федеральному округу;
- сведения официального сайта Государственного комитета охраны объектов культурного наследия, а именно:
 - Перечень объектов культурного наследия, включенных в единый государственный реестр объектов культурного наследия (памятников истории и культуры) народов Российской Федерации на территории Карталинского муниципального района;
 - Перечень выявленных объектов культурного наследия, включенных в перечень выявленных объектов культурного наследия Челябинской области, представляющих историческую, художественную или иную культурную ценность, расположенных на территории Карталинского муниципального района).
- реестр автодорог общего пользования регионального или межмуниципального значения, являющихся собственностью Челябинской области;
- сведения об объектах социальной инфраструктуры, предоставленные Администрацией Еленинского сельского поселения;
- сведения о жилищном фонде и численности населения, предоставленные Администрацией Еленинского сельского поселения.

Общая часть.

Генеральный план является одним из основных документов территориального планирования.

Основная цель – разработка социально-ориентированного градостроительного документа – Генерального плана Еленинского сельского поселения, реализация которого предполагает формирование благоприятной среды жизнедеятельности. Целью территориального планирования Еленинского сельского поселения является определение размещения и параметров объектов капитального строительства местного значения (увеличение территории для жилищного строительства, производственных объектов и объектов социального обслуживания, автодорог, объектов инженерной инфраструктуры).

Генеральным планом предусмотрены и учтены:

- основные направления пространственной организации, преобразования территории населенных пунктов с учетом муниципальных программ комплексного развития социальной, коммунальной и транспортной инфраструктур, инициатив инвесторов;
- планируемое размещение объектов капитального строительства местного значения;
- границы зон различного функционального назначения и ограничения на использование территорий указанных зон;
- границы зон с особыми условиями использования территории;
- границы территории объектов культурного наследия;
- меры по развитию инженерной, транспортной и социальной инфраструктур;
- меры по развитию природно-ландшафтного комплекса;
- улучшению условий проживания населения на проектируемой территории;
- градостроительные требования к экологическому и санитарному благополучию;
- меры по защите территории поселения от воздействия чрезвычайных ситуаций природного и техногенного характера;

Цель разработки Генерального плана: уточнение функционального зонирования территории сельского поселения, актуализация информации о планируемых к размещению объектах регионального и местного значения сельского поселения, актуализация сведений о кадастровом делении территории, сведений о зонах с особыми условиями использования территории, границах ООПТ, приведение графической части схемы в соответствие с Приказом Минэкономразвития России от 09.01.2018 N 10.

Кроме того, разработка Генерального плана необходима для определения границ населенных пунктов, входящих в состав Еленинского сельского поселения, и границ территориальных зон, с последующим внесением сведений в ЕГРН.

Генеральный план выполнен в соответствии с требованиями градостроительного законодательства РФ, Схемой территориального планирования Челябинской области, Региональными нормативами градостроительного проектирования Челябинской области, Местными нормативами градостроительного проектирования Чебаркульского муниципального района, Распоряжением Администрации Карталинского муниципального района №234-р от 11.04.2023 года «О подготовке проекта внесения изменений в Генеральный план и Правила землепользования и застройки Еленинского сельского поселения».

Главный архитектор проекта



Катаева А.Ю.

ОПИСАНИЕ МЕСТОПОЛОЖЕНИЯ ГРАНИЦ

Граница населенного пункта поселок Запасное Карталинского муниципального района Челябинской области

(наименование объекта, местоположение границ которого описано (далее - объект))

Раздел 1

Сведения об объекте

Сведения об объекте		
№ п/п	Характеристики объекта	Описание характеристик
1	2	3
1	Местоположение объекта	Челябинская область, р-н Карталинский, п Запасное
2	Площадь объекта ± величина погрешности определения площади ($P \pm \Delta P$)	1 331 554 м ² ± 4 038 м ²
3	Иные характеристики объекта	Вид объекта реестра границ: Граница населенного пункта

Раздел 2

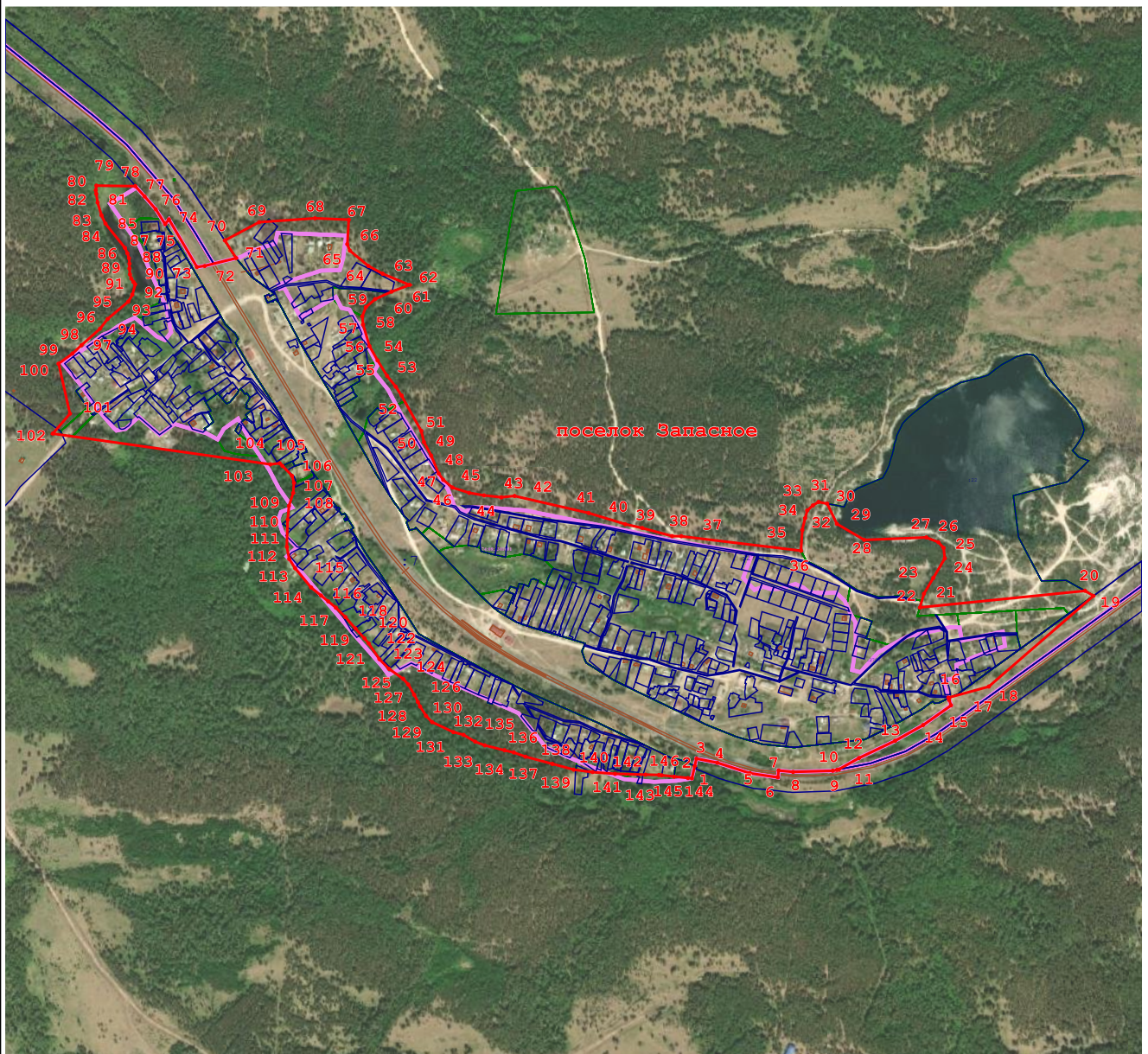
Сведения о местоположении границ объекта

1. Система координат МСК-74, зона 2					
2. Сведения о характерных точках границ объекта					
Обозначение характерных точек границ	Координаты, м		Метод определения координат характерной точки	Средняя квадратическая погрешность положения характерной точки (Mt), м	Описание обозначения точки на местности (при наличии)
	X	Y			
1	2	3	4	5	6
1	377 634,86	2 233 973,03	Геодезический метод	1,50	—
2	377 664,61	2 233 979,83		1,50	
3	377 683,01	2 233 984,28		1,50	
4	377 672,84	2 234 035,54		1,50	
5	377 647,61	2 234 115,20		1,50	
6	377 637,45	2 234 183,59		1,50	
7	377 654,13	2 234 185,51		1,50	
8	377 650,44	2 234 220,74		1,50	
9	377 653,51	2 234 317,95		1,50	
10	377 655,55	2 234 328,36		1,50	
11	377 656,46	2 234 333,13		1,50	
12	377 684,48	2 234 382,30		1,50	
13	377 726,73	2 234 470,58		1,50	
14	377 765,16	2 234 539,30		1,50	
15	377 813,55	2 234 607,73		1,50	
16	377 826,71	2 234 602,95		1,50	
17	377 832,47	2 234 601,03		1,50	
18	377 859,62	2 234 700,34	Картометрический метод	1,00	
19	378 081,47	2 234 956,40	Геодезический метод	1,50	
20	378 093,91	2 234 935,70		2,50	
21	378 053,02	2 234 531,50		2,50	
22	378 086,60	2 234 541,35		2,50	
23	378 125,39	2 234 564,24		2,50	
24	378 173,20	2 234 592,45		2,50	
25	378 198,73	2 234 589,43		2,50	
26	378 212,78	2 234 576,52		2,50	
27	378 224,46	2 234 547,07		2,50	
28	378 218,41	2 234 395,20		2,50	
29	378 257,62	2 234 327,93		2,50	
30	378 307,08	2 234 304,49	Картометрический метод	1,00	
31	378 311,23	2 234 283,29		1,00	
32	378 302,65	2 234 269,43		1,00	
33	378 290,37	2 234 255,46		1,00	
34	378 271,62	2 234 250,28		1,00	
35	378 242,94	2 234 243,57		1,00	
36	378 191,76	2 234 240,38		1,00	
37	378 227,30	2 233 947,12		1,00	
38	378 227,62	2 233 924,41		1,00	
39	378 247,46	2 233 851,37		1,00	
40	378 256,62	2 233 809,72		1,00	
41	378 284,29	2 233 720,28		1,00	
42	378 325,87	2 233 538,62		1,00	
43	378 322,49	2 233 506,25		1,00	
44	378 327,36	2 233 463,74		1,00	
45	378 333,44	2 233 427,60		1,00	
46	378 346,58	2 233 386,43		1,00	
47	378 365,32	2 233 364,09	1,00		

Раздел 2







Сведения о местоположении границ объекта					
1	2	3	4	5	6
48	378 380,90	2 233 352,78	Картометрический метод	1,00	—
49	378 424,65	2 233 334,48		1,00	
50	378 457,96	2 233 316,71		1,00	
51	378 485,28	2 233 310,26		1,00	
52	378 571,56	2 233 262,19		1,00	
53	378 593,35	2 233 247,49		1,00	
54	378 619,58	2 233 226,57		1,00	
55	378 657,63	2 233 203,12		1,00	
56	378 692,69	2 233 183,17		1,00	
57	378 745,36	2 233 167,71		1,00	
58	378 765,60	2 233 165,77		1,00	
59	378 788,04	2 233 174,55		1,00	
60	378 807,76	2 233 197,30		1,00	
61	378 825,97	2 233 237,50		1,00	
62	378 842,48	2 233 281,64		1,00	
63	378 869,76	2 233 215,50		1,00	
64	378 888,81	2 233 180,68		1,00	
65	378 926,26	2 233 135,45		1,00	
66	378 942,08	2 233 128,92		1,00	
67	379 001,88	2 233 132,67		1,00	
68	379 005,36	2 233 049,68	1,00		
69	378 995,86	2 232 913,35	1,00		
70	378 951,32	2 232 829,06	Геодезический метод	1,50	
71	378 907,95	2 232 856,99		1,50	
72	378 888,58	2 232 779,74		1,50	
73	378 886,09	2 232 760,65		1,50	
74	379 002,71	2 232 692,03		1,50	
75	378 991,28	2 232 683,05		1,50	
76	379 027,44	2 232 659,68		1,50	
77	379 058,88	2 232 632,41		1,50	
78	379 084,27	2 232 609,60	1,50		
79	379 085,29	2 232 514,51	Картометрический метод	1,00	
80	379 074,05	2 232 512,92		1,00	
81	379 065,38	2 232 514,06		1,00	
82	379 043,98	2 232 517,45		1,00	
83	379 012,63	2 232 527,01		1,00	
84	378 992,51	2 232 536,76		1,00	
85	378 932,92	2 232 584,50		1,00	
86	378 919,69	2 232 590,36		1,00	
87	378 907,40	2 232 594,40		1,00	
88	378 894,23	2 232 595,56		1,00	
89	378 882,53	2 232 595,38		1,00	
90	378 868,16	2 232 596,57		1,00	
91	378 857,85	2 232 599,96		1,00	
92	378 849,50	2 232 605,29		1,00	
93	378 843,91	2 232 609,34		1,00	
94	378 818,62	2 232 602,54		1,00	
95	378 801,35	2 232 592,51		1,00	
96	378 758,87	2 232 542,08		1,00	
97	378 735,36	2 232 523,63		1,00	
98	378 695,01	2 232 478,14		1,00	
99	378 674,40	2 232 455,81		1,00	
100	378 649,58	2 232 421,71		1,00	
101	378 527,34	2 232 449,85		1,00	
102	378 478,61	2 232 407,67		1,00	

Раздел 4
План границ объекта



Масштаб 1:16 000

Используемые условные знаки и обозначения:

-  - Граница населенного пункта
-  - Граница кадастрового квартала
-  - Граница земельного участка
-  - Граница субъекта, МО
-  - Граница территориальной зоны
-  - Граница объекта капитального строительства

Подпись _____ Дата « ____ » _____ 20 ____ г.

Место для оттиска печати (при наличии) лица, составившего описание местоположения границ объекта

Прохождение границы		Описание прохождения границы
от точки	до точки	
1	2	3
1	2	Граница населенного пункта проходит по лесным угодиям
2	17	Граница населенного пункта совпадает с границей земельного участка 74:08:0000000:7
17	20	Граница населенного пункта проходит по землям сельскохозяйственного назначения
20	30	Граница населенного пункта совпадает с границей земельного участка 74:08:5701004:22
30	70	Граница населенного пункта проходит по лесным угодиям
70	78	Граница населенного пункта совпадает с границей земельного участка 74:08:0000000:7
78	144	Граница населенного пункта проходит по лесным угодиям
144	145	Граница населенного пункта совпадает с границей земельного участка 74:08:3301001:329
145	1	Граница населенного пункта проходит по лесным угодиям

ОПИСАНИЕ МЕСТОПОЛОЖЕНИЯ ГРАНИЦ

Граница населенного пункта поселок Джабык Карталинского муниципального района Челябинской области

(наименование объекта, местоположение границ которого описано (далее - объект))

Раздел 1

Сведения об объекте

Сведения об объекте		
№ п/п	Характеристики объекта	Описание характеристик
1	2	3
1	Местоположение объекта	Челябинская область, р-н Карталинский, п Джабык
2	Площадь объекта ± величина погрешности определения площади ($P \pm \Delta P$)	2 673 570 м ² ± 5 722 м ²
3	Иные характеристики объекта	Вид объекта реестра границ: Граница населенного пункта

Раздел 2

Сведения о местоположении границ объекта

1. Система координат МСК-74, зона 2					
2. Сведения о характерных точках границ объекта					
Обозначение характерных точек границ	Координаты, м		Метод определения координат характерной точки	Средняя квадратическая погрешность положения характерной точки (Mt), м	Описание обозначения точки на местности (при наличии)
	X	Y			
1	2	3	4	5	6
1	383 287,14	2 229 209,95	Геодезический метод	1,50	—
2	383 292,22	2 229 210,04		1,50	
3	383 370,55	2 229 299,94		1,50	
4	383 317,56	2 229 344,94	Картометрический метод	1,00	
5	383 237,12	2 229 442,18		1,00	
6	383 253,55	2 229 454,73		1,00	
7	383 259,82	2 229 461,21		1,00	
8	383 266,09	2 229 467,68		1,00	
9	383 278,23	2 229 482,03		1,00	
10	383 276,53	2 229 482,73		1,00	
11	383 275,87	2 229 483,21		1,00	
12	383 253,63	2 229 499,30		1,00	
13	383 238,96	2 229 510,69		1,00	
14	383 194,18	2 229 540,36		1,00	
15	383 251,63	2 229 625,38	1,00		
16	383 269,20	2 229 651,40	1,00		
17	383 341,44	2 229 758,32	Геодезический метод	0,10	
18	383 363,94	2 229 670,36		0,10	
19	383 424,44	2 229 685,56		0,10	
20	383 432,96	2 229 687,70		0,10	
21	383 438,20	2 229 689,12		0,10	
22	383 453,60	2 229 693,30		0,10	
23	383 466,98	2 229 697,23		0,10	
24	383 530,91	2 229 715,47		0,10	
25	383 508,99	2 229 806,36	0,10		
26	383 558,44	2 229 857,17	Картометрический метод	1,00	
27	383 655,27	2 229 762,14		1,00	
28	384 013,35	2 229 780,02		1,00	
29	384 124,77	2 229 792,26		1,00	
30	384 249,97	2 229 664,03		1,00	
31	384 345,60	2 229 442,48		1,00	
32	384 322,83	2 229 242,67		1,00	
33	384 483,59	2 229 119,69		1,00	
34	384 588,27	2 229 042,73		1,00	
35	384 675,65	2 228 975,60		1,00	
36	384 727,56	2 228 926,49		1,00	
37	384 752,39	2 228 886,43	1,00		
38	384 769,84	2 228 852,92	Геодезический метод	0,10	
39	384 774,43	2 228 844,10		0,10	
40	384 791,30	2 228 832,14		0,10	
41	384 935,19	2 228 730,08	Картометрический метод	1,00	
42	384 977,83	2 228 504,02		1,00	
43	384 808,34	2 228 364,70		1,00	
44	384 946,66	2 228 125,55		1,00	
45	384 825,05	2 227 932,58		1,00	
46	384 807,51	2 227 950,68	Геодезический метод	1,50	
47	384 805,71	2 227 949,49		1,50	

Раздел 2

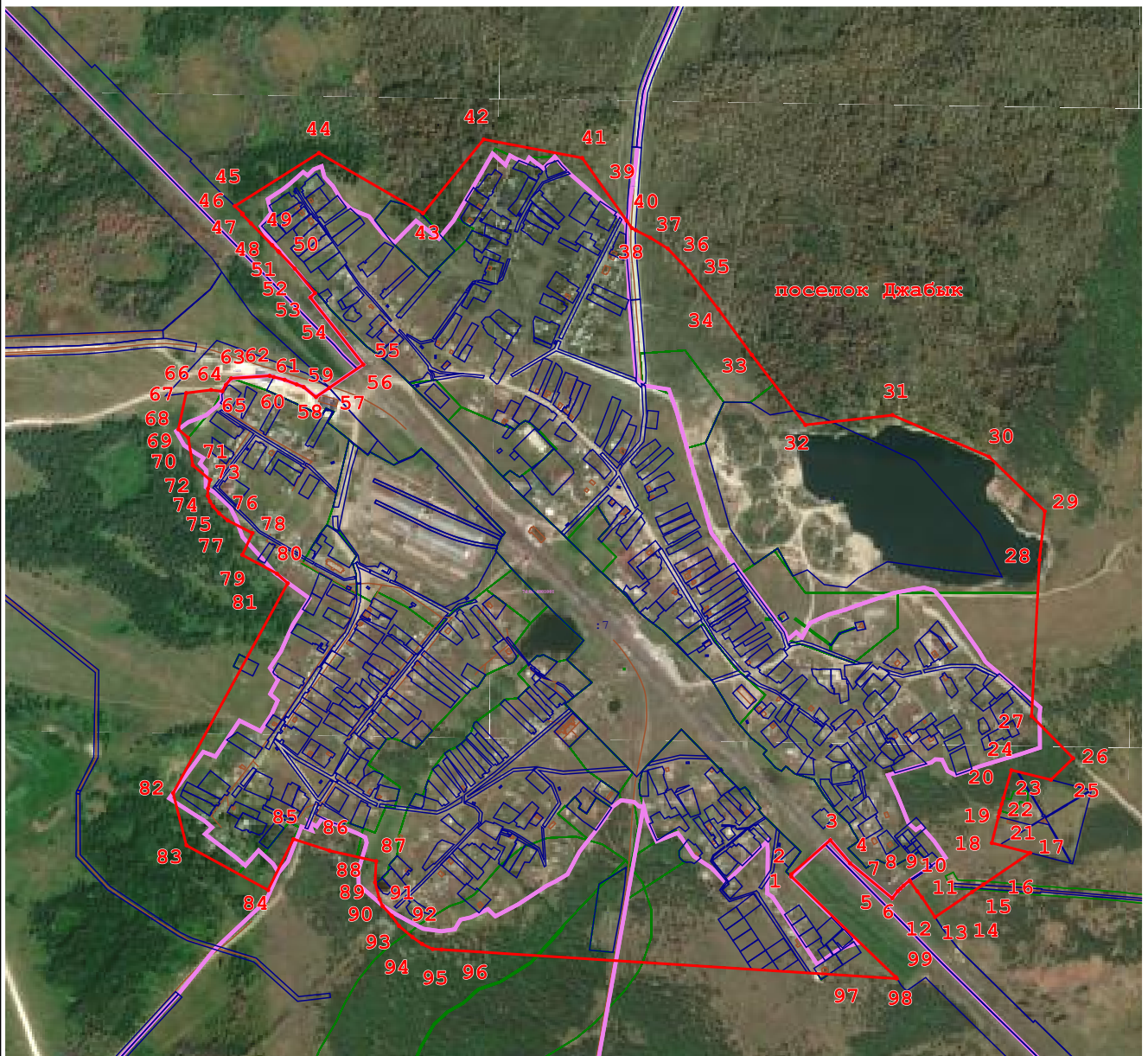
Сведения о местоположении границ объекта							
1	2	3	4	5	6		
48	384 785,23	2 227 969,53	Геодезический метод	1,50			
49	384 735,17	2 228 018,50		1,50			
50	384 721,68	2 228 031,70		1,50			
51	384 718,65	2 228 034,65		1,50			
52	384 681,16	2 228 070,19		1,50			
53	384 625,45	2 228 116,87		1,50			
54	384 615,17	2 228 106,07		1,50			
55	384 461,26	2 228 227,70		1,50			
56	384 408,06	2 228 149,41		5,00			
57	384 386,93	2 228 118,90		5,00			
58	384 409,87	2 228 090,69		5,00			
59	384 415,79	2 228 074,63		5,00			
60	384 426,41	2 228 047,03		5,00			
61	384 432,72	2 228 021,78		5,00			
62	384 435,42	2 228 012,46		5,00			
63	384 429,67	2 227 924,01		5,00			
64	384 414,94	2 227 912,25		5,00			
65	384 400,24	2 227 904,13		5,00			
66	384 403,25	2 227 878,13		5,00			
67	384 396,00	2 227 820,89		5,00			
68	384 312,79	2 227 803,23		Картометрический метод		1,00	—
69	384 293,46	2 227 825,58				1,00	
70	384 230,39	2 227 836,11				1,00	
71	384 196,91	2 227 876,23				1,00	
72	384 176,75	2 227 870,97				1,00	
73	384 160,38	2 227 870,43				1,00	
74	384 147,29	2 227 875,61				1,00	
75	384 135,69	2 227 883,09				1,00	
76	384 120,18	2 227 896,65				1,00	
77	384 103,83	2 227 916,32				1,00	
78	384 074,91	2 227 973,14				1,00	
79	384 024,95	2 227 949,84				1,00	
80	383 981,89	2 228 029,19				1,00	
81	383 959,60	2 228 054,03				1,00	
82	383 478,71	2 227 790,97				1,00	
83	383 358,80	2 227 821,66				1,00	
84	383 256,02	2 228 008,98				1,00	
85	383 372,87	2 228 067,17	1,00				
86	383 346,54	2 228 149,96	1,00				
87	383 322,49	2 228 257,13	1,00				
88	383 273,56	2 228 254,58	1,00				
89	383 235,21	2 228 264,86	1,00				
90	383 219,14	2 228 271,86	1,00				
91	383 196,91	2 228 292,81	1,00				
92	383 174,00	2 228 309,46	1,00				
93	383 148,28	2 228 340,49	1,00				
94	383 132,65	2 228 362,46	1,00				
95	383 120,81	2 228 386,80	1,00				
96	383 119,74	2 228 407,45	1,00				
97	383 053,20	2 229 452,09	1,00				
98	383 055,58	2 229 450,54	Геодезический метод	1,50			
99	383 056,77	2 229 449,32		1,50			
1	383 287,14	2 229 209,95		1,50			
3. Сведения о характерных точках части (частей) границы объекта							
1	2	3	4	5	6		

Раздел 2

Сведения о местоположении границ объекта

1	2	3	4	5	6
—	—	—	—	—	—

Раздел 4
План границ объекта



Масштаб 1:15 000

Используемые условные знаки и обозначения:

- - Граница населенного пункта
- - Граница кадастрового квартала
- - Граница земельного участка
- - Граница субъекта, МО
- - Граница территориальной зоны
- - Граница объекта капитального строительства

Подпись _____ Дата « _____ » _____ 20 ____ г.

Место для оттиска печати (при наличии) лица, составившего описание местоположения границ объекта

Прохождение границы		Описание прохождения границы
от точки	до точки	
1	2	3
1	14	Граница населенного пункта совпадает с границей земельного участка 74:08:0000000:7
14	17	Граница населенного пункта проходит по лесным угодиям
17	25	Граница населенного пункта совпадает с границей земельного участка 74:08:5701004:4
25	27	Граница населенного пункта проходит по лесным угодиям
27	28	Граница населенного пункта проходит по землям сельскохозяйственного назначения
28	32	Граница населенного пункта проходит вдоль водного объекта
32	38	Граница населенного пункта проходит по лесным угодиям
38	40	Граница населенного пункта совпадает с границей земельного участка 74:08:0000000:3324
40	41	Граница населенного пункта проходит по землям сельскохозяйственного назначения
41	45	Граница населенного пункта проходит по лесным угодиям
45	56	Граница населенного пункта совпадает с границей земельного участка 74:08:0000000:7
56	67	Граница населенного пункта совпадает с границей земельного участка 74:08:5602001:123
67	81	Граница населенного пункта проходит по лесным угодиям
81	82	Граница населенного пункта проходит по землям сельскохозяйственного назначения
82	97	Граница населенного пункта проходит по лесным угодиям
97	1	Граница населенного пункта совпадает с границей земельного участка 74:08:0000000:7